

**Система автоматизации библиотек ИРБИС:
развитие информационно-технологического обеспечения
в последних версиях системы (2004.2 и 2005.1)**

**IRBIS ILS: Development of Information and Technological Support
in the System Recent Versions (2004.2 and 2005.1)**

**Система автоматизації бібліотек ІРБІС:
розвиток інформаційно-технологічного забезпечення
в останніх версіях системи (2004.2 и 2005.1)**

Дунаевская С. М., Сорокина Л. В.

Государственная публичная научно-техническая библиотека России, Москва, Россия

Svetlana Dunaevskaya and Larisa Sorokina

Russian National Public Library for Science and Technology, Moscow, Russia

Дунаєвська С. М., Сорокіна Л. В.

Державна публічна науково-технічна бібліотека Росії, Москва, Росія

Сообщается о последних разработках и изменениях в части информационно-технологического обеспечения системы автоматизации библиотек ИРБИС.

Recent developments and changes in the information and technological support in IRBIS ILS are highlighted

Повідомляється про останні розробки та зміни у частині інформаційно-технологічного забезпечення системи автоматизації бібліотек ІРБІС

На ежегодной Крымской конференции разработчики системы ИРБИС традиционно представляют новую версию системы. В этом году это версия 2005.1. Конечно, эта версия включает изменения предыдущей версии 2004.2, которая выходит между Крымскими конференциями. Изменения информационно-технологического обеспечения в версии 2004.2 проходили по трем основным направлениям: изменение внутренней структуры файлов, соответствующих экранным формам ввода (рабочие листы) и представления (форматы просмотра) информации, внедрение ГОСТ 7.1-2003 и модернизация задачи «Книгообеспеченность». Если второе направление диктовалось внешними условиями, то первое и третье, по-прежнему, шло от стремления разработчиков сделать систему максимально прозрачной и удобной для пользователей.

Была разработана новая система рабочих листов (РЛ): PAZK42, PVK42, SPEC42, ASP42, AUNTD42, состоящих из страниц, первая из которых, является специфической для каждого РЛ, а остальные представляют собой так называемые «вложенные РЛ», которые реализованы самостоятельными файлами и могут быть использованы в разных РЛ. Это позволяет легко формировать новые РЛ, добавлять отдельные страницы, строя их как отдельные РЛ, или вносить исправления в элементы, входящие во все РЛ, делая это только в одном месте. На всех РЛ введены цифровые метки полей.

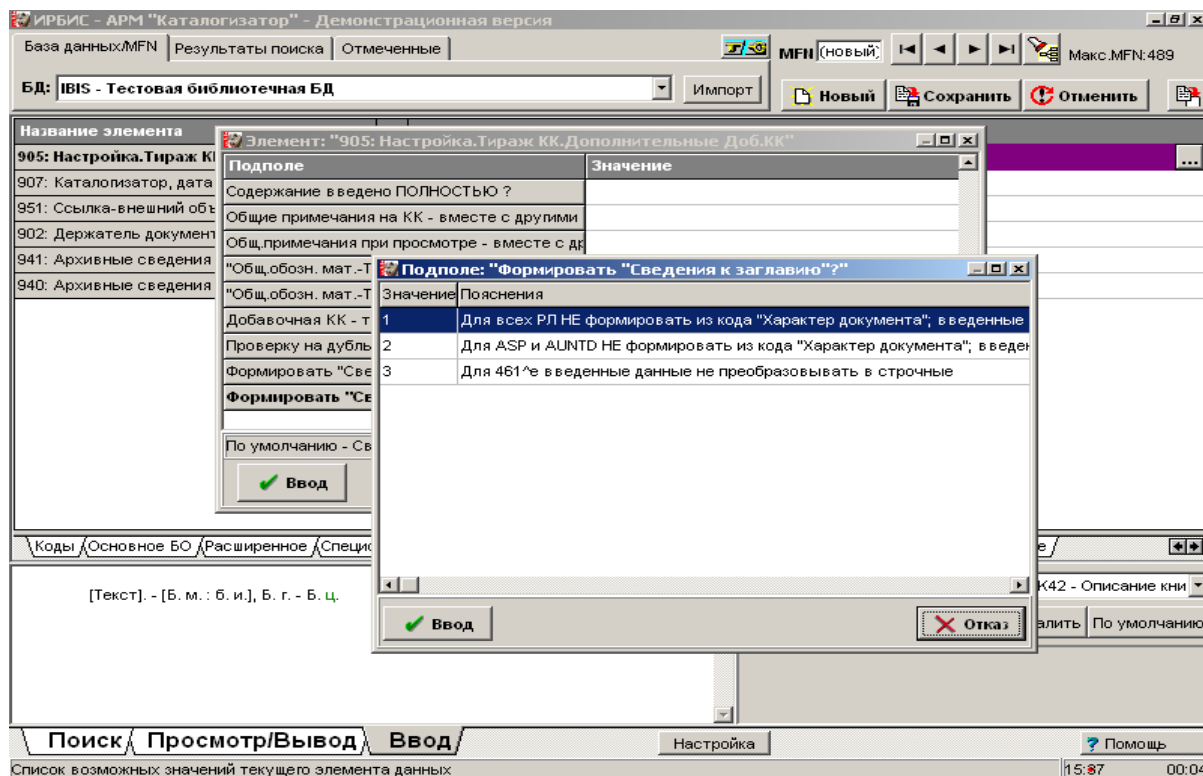
Каждый из «вложенных РЛ» включает определенные элементы библиографического описания. РЛ *Bound. ws* состоит из страниц Основное БО, Расширенное, специфические данные, коды, экземпляры и содержит соответствующие элементы БО. *Index. ws* содержит элементы систематизации (без содержания — поля 330), *Content. ws* — содержание, *Techn. ws* — технология, *CO. ws* — книгообеспеченность, *KRD. ws* — краеведение, *RD. ws* — редкие.

Разработана новая система представления для основных форматов показа: формат *IBISW. pft*, представляющий все виды изданий кроме периодики заменен на *KN. pft*, представляющий моноиздания, *MN. pft*, представляющий многотомники и *ASP. pft*, отображающий аналитические документы. Причем каждый из этих форматов состоит из последовательности вложенных форматов, реализованных отдельными файлами, что существенно облегчает корректировку просмотревых форм. В связи с новой структурой основных просмотревых форм разработано множество новых форматов. Полная структура всех вложенных форматов представлена в файле *PFT. TRE*.

Внедрение ГОСТ 7.1-2003 привело к изменениям внутреннего формата системы ИРБИС за счет добавления подполей в некоторые поля. В полях Заглавие (книги/тома или Общей части многотомника) введены подполя 200^b, 461² для ввода данных общего обозначения материала, в полях 210 и 461 добавлены 4, 5, 6 для ввода данных о городе на издании, для пояснений к году, показываемые перед ним, для указания функции издающей организации соответственно. Добавлены новые подполя 205^d — параллельные сведения об издании, v205^g — последующие сведения об ответственности. Изменение внутреннего формата повлекло

изменение РЛ ввода, просмотрных форм и таблиц конвертирования, касающихся совместимости форматов ИРБИС и Российского коммуникативного формата RUSMARC.

Есть доработки версии 2004.2, сделанные уже после представления версии. В версии 2004.2 с целью уменьшения объема ввода обеспечена возможность формирования текстовых значений «Общего обозначения материала» и «Сведений к заглавию» на основе введенных кодов «Тип документа» и «Характер документа». При этом данные вводятся автоматически, если они не заполнены явно, есть возможность отказа от формирования. Управление формированием сведений к заглавию из кода характера документа осуществляется в соответствии с 200ehd. mnu.



Расширена возможность отказа от принудительной перекодировки в строчную букву первого символа в сведениях, относящихся к заглавию. Теперь можно дать указание оставить первый символ заглавным не только в сведениях, относящихся к основному заглавию, но и в сведениях, относящихся к заглавию общей части многотомника и заглавию серии. В случае отсутствия указания производится проверка второго символа: если он — заглавная буква, то данные берутся без преобразования, если строчная — то все подполе преобразуется в строчные буквы. Указание работает в форматах просмотра, КК в индивидуальном и пакетном режимах.

В поле «Серия, подсерия...» для всех заглавий введены подполя «сведения к заглавию», которые выводятся вместе с заглавием.

Основное направление развития ИТО в версии 2005.1 это расширение возможностей описания объектов, являющихся особым типом публикации, к которым относятся картографические и нотные документы, нормативно-технические и патентные документы, музейные экспонаты.

Введены дополнительные поля и подполя для следующих элементов описания картографических материалов: поле 509 — Заголовок картографической записи (509. wss, 5090. mnu, 5091. mnu, 5092. mnu, 509N. mnu, 509L. mnu, Bound. ws (стр. «Специфические»)); подполя 123 ^C — индикатор повествовательного текста (ввод по справочнику 120a2. mnu) и 123^G — индикатор указателя (ввод по справочнику 120a1. mnu)

Для более полного описания нотного издания добавлены подполя, позволяющие вводить сведения о форме изложения нотного текста: партитуре, партиях (голосах), дирекционах. Расширено меню для ввода количественных характеристик нотного издания: добавлен клавиш.

Для описания НТД введены дополнительные подполя в поле 982: ^D — «замен частично», ^E — «заменен ...», ^F — «заменен частично ...», ^G — «заменен — дата», ^U — «признак: специфические данные выводить в заголовок описания или в сведения к заглавию». В поле оглавления добавлено дополнительные подполя: ^ (— вид НТД, ^) — номер НТД, что необходимо при описании сборника НТД.

Учитывая возможность ввода дополнительной информации о специфических сведениях картографических, нотных и нормативно-технических документов внесены изменения во все файлы, отвечающие за представление библиографической информации в каталожных карточках, на просмотре и конверсии в Российский коммуникативный формат RUSMARC.

Разработан первый вариант описания музейного предмета. Разработка рабочего листа для ввода элементов описания музейного предмета выполнена на основе существующей таблицы описания полей БД Электронного каталога с некоторыми изменениями названий полей (например, «документ» заменен на «музейный предмет» или «предмет»; «Заглавие» на «Название» и т. п.).

Дополнительно введено поле 117: Кодированные данные. Трехмерные искусственные объекты. Исходя из специфики описания предмета изменены некоторые справочники и добавлены новые: характер поступления предмета (chagr. mnu), необходимость реставрации (rrm. mnu), музейное значение (znm. mnu), организации бытования предмета (317m. mnu), тип предмета (900tm. mnu), характер предмета (hd. mnu), способ поступления (pst. mnu), тип переатрибуции (430m. mnu) и др. Для просмотра используется назывной (информационный) формат, включающий все атрибуты описания паспорта музейного предмета.

При разработке данного варианта описания музейного экспоната были использованы следующие материалы: Система научного описания музейного предмета. Классификация. Методика. Терминология: Справочник / Министерство культуры РФ, Российский этнографический музей. — Санкт-Петербург, 2003г.; Инструкция по учету и хранению музейных ценностей, находящихся в музеях СССР / Министерство культуры СССР. — Москва, 1984г.; Кузьмина Е. С., Ноль Л. Я., Черненко В. В. и др. Краткое описание музейного предмета: информационно-лингвистическое обеспечение. Приложение 2. Методические рекомендации. <http://www.futuremuseum.ru/>; UNIMARC MANUAL. Bibliographic format. Изменения и дополнения к 1-му изданию. Фрагменты 2-го издания: Пер. с англ. — М.: ГПНТБ России, 1998.

В версию 2005.1 включены доработки, касающиеся использования авторитетных файлов. Реализована возможность автоматического создания самостоятельных авторитетных записей при сохранении записи, в которой введены связанные принятые заголовки (поле 510 — ссылка типа «см. также»). Для этого в БД ATHRA, ATHRC, ATHRB, ATHRU добавлены файлы автоввода (autoin. gbl), а в БД ATHRS файл autoin. gbl изменен.

Обеспечено согласование процессов автоматической корректировки предметных рубрик в ЭК при изменении рубрик в авторитетной БД ATHRS и пополнение авторитетной БД ATHRS при вводе новых рубрик в ЭК. Чтобы эти процессы не накладывались один на другой, в «Настройке» (PJ setpriv. wss) добавлен параметр ATH — признак того, что выполняется процесс корректировки авторитетной БД предметных рубрик ATHRS. В этом случае при установленном признаке автоматического пополнения авторитетной БД ATHRS новыми рубриками (параметр MODATHRS=1 ini-файла) обратная корректировка авторитетной БД будет отключена.

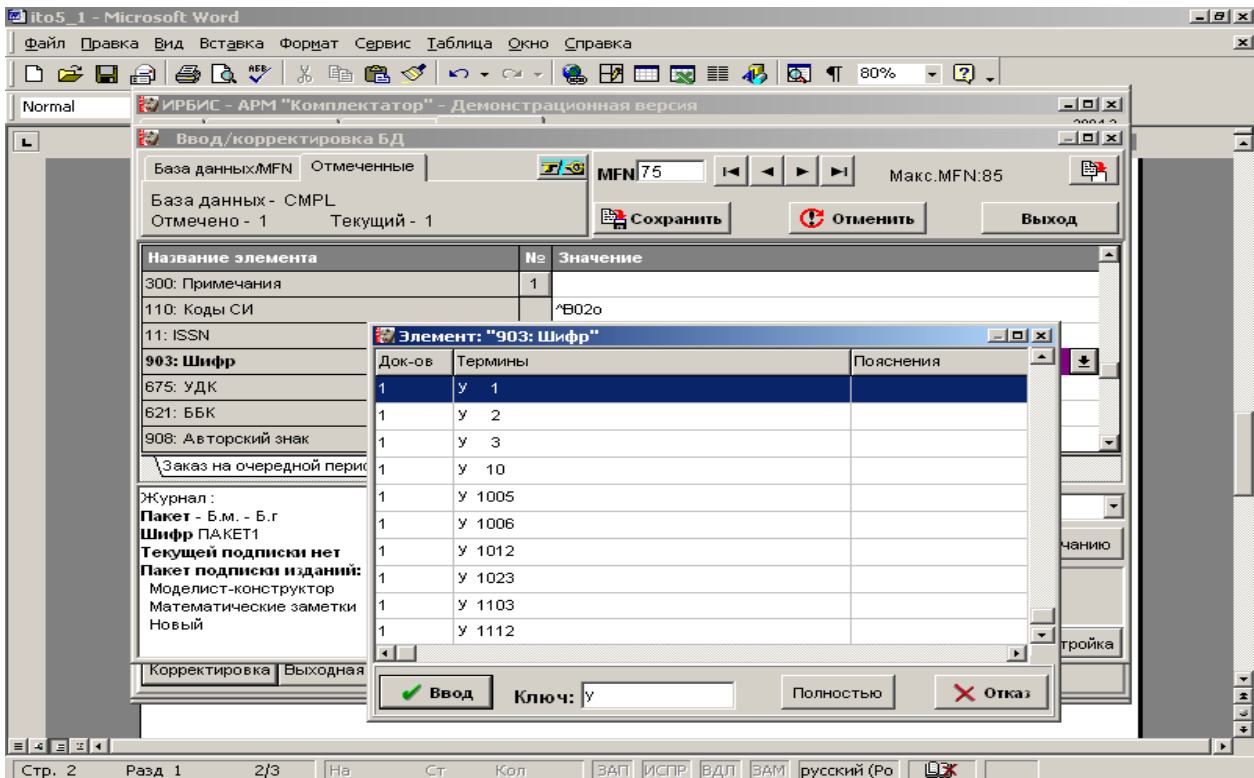
Кроме этого в версии 2005.1 изменены PJ для описания периодических изданий. Применен принцип вложенности и проставлены метки полей.

В АРМе «КОМПЛЕКТАТОР» появилась возможность описания документа под временным коллективом.

Разработана технология пакетной подписки журналов, когда на одно заглавие для заказа подписывается несколько наименований периодических изданий. Для такой подписки предлагается завести в БД SMPPL запись БО на заглавие для заказа пакета с повторяющимся полем 488 — «Другие связанные издания», описывающим каждое издание, включенное в пакет. После получения документов подписки нужно выполнить глобальную корректировку по специальному заданию prj. gbl, которая очистит поле периода подписки в записи пакета, создает в БД SMPPL записи на каждое издание, если они не были созданы ранее, или откорректирует записи БО изданий, входящих в пакет, если они уже присутствуют в SMPPL, добавив поле периода подписки для последующей передачи этих записей в базу данных электронного каталога.

Разработана технология подписки книг. Для этого на странице «Технология» PJ ZK и ZK31 добавлены поля 33 — «Период подписки», 34 — «Цена комплекта по каталогу» и 39 — «Сведения о заказанных экземплярах» и подготовлено задание глобальной корректировки rkn. gbl, которое должно быть выполнено после получения документов подписки.

Внесены изменения в файл smpl. fst, отвечающий за создание словаря базы данных комплектования, для формирования словаря сортированных шифров журналов, который предлагается использовать для определения последнего занятого шифра журнала.



Существует ряд программных доработок, включенных в версию 2005.1. В АРМе Каталогизатор обеспечена возможность указывать в описаниях РЛ полей и подполей (файлы *. WS и *. WSS) элементы данных, которые не подлежат корректировке. Для этого в качестве «РЕЖИМ ВВОДА» необходимо указать —!0. В режимах ИМПОРТ/ЭКСПОРТ в АРМах Администратор и Каталогизатор ИРБИС32 добавлена возможность использовать кодировку UTF-8. Кроме того, для режима ИМПОРТ в АРМе Администратор (ИРБИС32 и ИРБИС64) добавлена возможность отключения АВТОВОДА, что может понадобиться для проверки исходного состояния импортируемых данных.

В АРМе Книговыдача (ИРБИС32 и ИРБИС64) созданы средства для ведения оперативной статистики ПОСЕЩЕНИЙ библиотеки. Под ПОСЕЩЕНИЕМ понимается выполнение хотя бы одной операции ВЫДАЧИ/ВОЗВРАТА для данного читателя в течение ОДНОГО дня или таковое событие зафиксированное с помощью соответствующего режима (кнопки) — в последнем случае, посещение фиксируется, если нет ни одной ВЫДАЧИ/ВОЗВРАТА за текущий день (дата).

Для БД RDR обеспечен новый вид поиска — ПОСЕЩАЕМОСТЬ. Соответствующий словарь представляет собой оперативную статистику о кол-ве посещений по дням.

В версии 2005.1 появилась возможность создавать ФОРМАТЫ ПОКАЗА с использованием HTML-тэгов (как альтернативы RTF-тэгов), позволяющих осуществлять показ графики, ссылок и т. д.

Более подробно познакомиться с новой версией системы автоматизации библиотек ИРБИС можно на стенде ГПНТБ России.